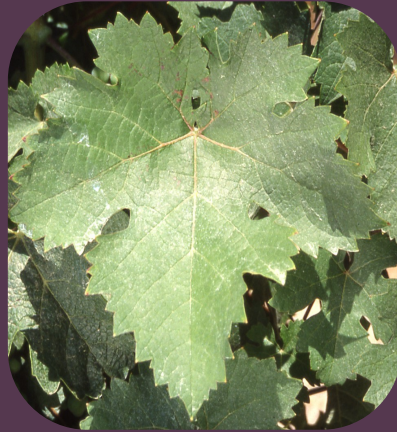


# Egiodola N

Variedad de uva de vino.



## Origen

Esta variedad fue obtenida por el INRA en 1954. Según los análisis genéticos realizados en Montpellier, sería el resultado de un cruce entre el Abouriou y el Tinta da Madeira.

## Usar

Variedad de uva de vino.

## Nombre de la variedad en Francia

Egiodola

## Sinonimia

No existe ningún sinónimo oficialmente reconocido en Francia, ni en los demás países de la Unión Europea.

## Datos regulatorios

En Francia, el Egiodola está inscrito oficialmente en el «Catalogue des variétés de vigne» en la lista A y está clasificado. Esta variedad también está inscrita en el registro de Bulgaria.

---

## Elementos de descripción

La identificación hace referencia:

- a la extremidad del pámpano joven que presenta una densidad baja a media de pelos tumbados,
- a las hojas jóvenes de color amarillo,
- a las hojas adultas orbiculares, de cinco o siete lóbulos, con un seno peciolar de lóbulos ligeramente superpuestos y un diente bastante frecuente en el borde, dientes medianos de lados rectilíneos o convexos, un limbo con bordes hacia el haz y, en el envés del limbo, una densidad media de pelos erguidos,
- a las bayas de forma redondeada.

# Evolución de las superficies cultivadas en Francia

Año	1988	1998	2008	2018
ha	243	320	342	184

## Perfil genético

Microsatellite	VVS2	VVMD5	VVMD7	VVMD27	VRZAG62	VRZAG79	VVMD25	VVMD28	VVMD32
Allele 1	131	234	239	178	188	246	240	243	239
Allele 2	149	236	247	186	204	260	248	247	271

### Cultivo y habilidades agronómicas

El Egiodola es una variedad precoz, fértil, de vigor medio a alto. Permite obtener una producción regular y elevada. Para limitar los rendimientos, es importante moderar su altura.

### Potencial tecnológico

Los racimos y las bayas son de tamaño mediano. El Egiodola permite elaborar vinos con un color óptimo, generosos y tánicos.

### Selección clonal en Francia

El único clon autorizado de Egiodola lleva el número 600.

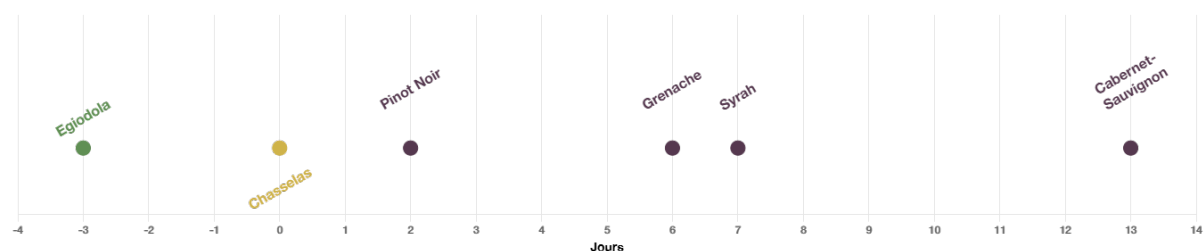
### Susceptibilidad a enfermedades y plagas

El Egiodola es poco sensible a la podredumbre gris.

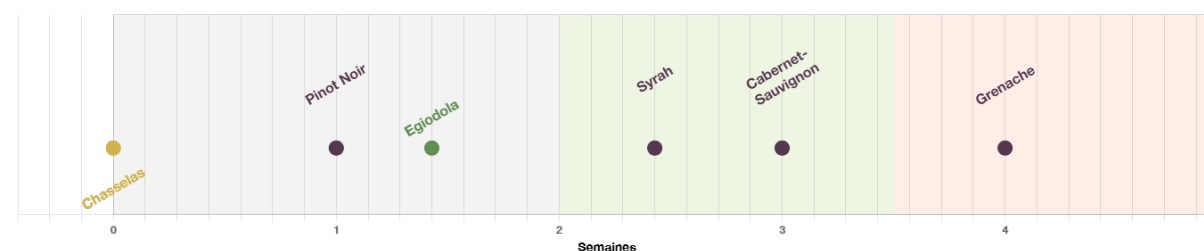
### Fenología

Época de desborre: 3 días antes de la variedad Chasselas.  
Época de maduración: 1ª época, 1 semana y media después de la variedad Chasselas.

### Debourrement



### Maturité



### Referencias bibliográficas

- Catalogue des variétés et clones de vigne cultivés en France. Collectif, 2007, Ed. IFV, Le Grau-du-Roi, Francia.
- Fondo documental del Centre de Ressources Biologiques de la Vigne de Vassal-Montpellier, INRAE - Institut Agro Montpellier, Marseillan, Francia.
- Dictionnaire encyclopédique des cépages et de leurs synonymes. P. Galet, 2015, Ed. Libre&Solidaire, Francia.



---

*Plantuva, todos los derechos reservados,  
plantgrape.fr, UMT Géno-Vigne®  
INRAE - IFV - L'Institut Agro Montpellier*